

Woolleya Mawson, 1973 (Nematoda, Trichostrongyloidea), genre parasite de Marsupiaux australiens

par Ian HUMPHERY-SMITH et Marie-Claude DURETTE-DESSET *

Résumé. — Le genre *Woolleya* Mawson, 1973, principalement parasite de Dasyuridae, est redéfini. Sept espèces sont rangées dans le genre : *W. sprengi* Mawson, 1973 ; *W. sarcophili* (Cameron, 1931) ; *W. hydromyos* (Mawson, 1961) ; *W. cathiae* (Inglis, 1968) ; *W. monodelphis* Mawson, 1973 ; *W. antechini* n. sp. parasite d'*Antechinus stuartii* ; *W. didelphis* n. sp. parasite d'*Antechinus swainsonii*.

Abstract. — *Woolleya* Mawson, 1973 (Nematoda, Trichostrongyloidea), of Australian Marsupials. — The genus *Woolleya* Mawson, 1973, predominantly parasites of Dasyuridae, is redefined. Seven species have been allocated to this genus : *W. sprengi* Mawson, 1973 ; *W. sarcophili* (Cameron, 1931) ; *W. hydromyos* (Mawson, 1961) ; *W. cathiae* (Inglis, 1968) ; *W. monodelphis* Mawson, 1973 ; *W. antechini* n. sp. parasite of *Antechinus stuartii* and *W. didelphis* n. sp. parasite of *Antechinus swainsonii*.

Nous avons précédemment traité les genres *Beveridgiella* Humphery-Smith, 1981, *Dessetostromylos* Humphery-Smith, 1981, et *Patricialina* Inglis, 1968 (cf. HUMPHERY-SMITH et DURETTE-DESSET, 1981), qui restent proches du genre *Woolleya* Mawson, 1973.

Nous regroupons dans ce dernier genre, que nous étudions ici, les espèces possédant le synophe le plus primitif, c'est-à-dire celles chez lesquelles les arêtes euticulaires sont toujours limitées à la face ventrale du corps.

Les spécimens-types sont déposés soit dans les collections du Muséum national d'Histoire naturelle de Paris (MNHN), soit dans les collections du South Australian Museum, Adelaïde (SAM).

ÉTUDE DES ESPÈCES

1. *Woolleya sprengi* Mawson, 1973

(Fig. 1, A à C ; 2)

HÔTE : *Dasyurus viverrinus* Shaw, 1800.

ORIGINE GÉOGRAPHIQUE : Iccna, Tasmanie.

* Laboratoire de Zoologie (Vers), associé au CNRS, Muséum national d'Histoire naturelle, 43, rue Cuvier, F 75231 Paris Cedex 05.

LOCALISATION : Intestin grêle.

MATÉRIEL : 1 ♂, 1 ♀, paratypes collection P. M. MAWSON, HC 5448.

AUTRE MATÉRIEL : Chez 3 *D. viverrinus* : 1 ♂, 2 ♀ SAM V 2730-33, English Town, Tasmanie, coll. I. BEVERIDGE, 2.IV.1975 ; 1 ♂, 2 ♀ MNHN 793 CA, Buckland, Tasmanie, coll. I. BEVERIDGE, 1.IV.1975 ; nombreux ♂ et ♀ SAM V 2734 et MNHN 141 HD, Tasmanie, coll. I. BEVERIDGE, 2.IV.1975.

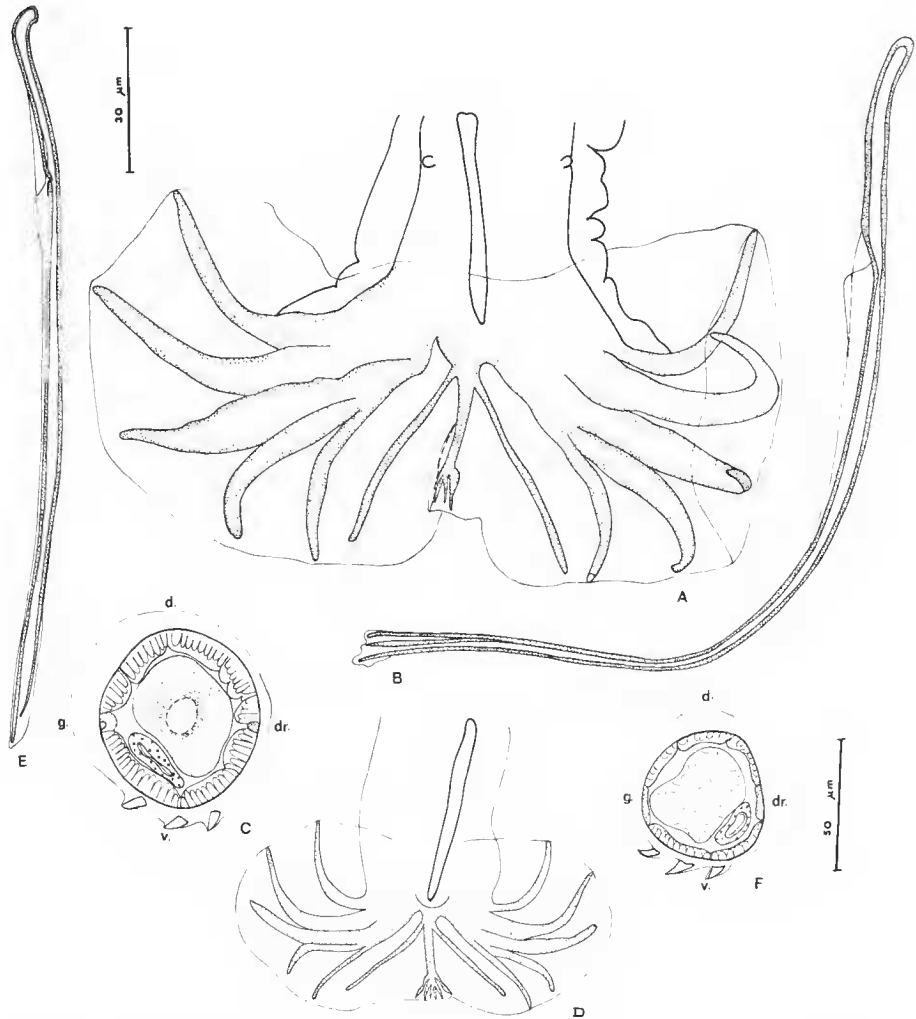


FIG. 1. — *Woolleya sprenti* Mawson, 1973. Paratype ♂ : A, bourse caudale, vue ventrale ; B, spicule disséqué. ♀ : C, coupe transversale au milieu du corps. — *Woolleya antechini* n. sp., matériel original de MAWSON HC 5447. ♂ : D, bourse caudale, vue ventrale ; E, spicule disséqué ; F, coupe transversale au milieu du corps.

A, B, C, D, E : éch. 50 µm ; F, : éch. 30 µm.

Grâce à l'extrême obligeance de Mme P. M. MAWSON, nous avons eu communication des paratypes de *Woolleya sprengi* décrits chez *Dasyurus viverrinus* de Tasmanie, mais également du matériel provenant d'*Antechinus stuartii* du mont Tidbinbilla ACT et que l'auteur avait identifié à *W. sprengi*. Comme l'avait soupçonné MAWSON, il s'agit en fait de deux espèces distinctes : *W. sprengi* chez *Dasyurus viverrinus* et *W. antechini* n. sp. qui est décrite plus loin chez *Antechinus stuartii*. Les figures 79 à 85 données par MAWSON (1973 : 227) correspondent en fait à *W. antechini* n. sp.

La figure 1 donne quelques dessins comparatifs des deux espèces, faits à partir du matériel de MAWSON. Cet auteur ayant mesuré un grand nombre de spécimens chez chacun des deux hôtes, nous n'indiquons ici, pour chaque espèce, que les mensurations d'un mâle et d'une femelle.

REDESCRIPTION (faite sur le matériel 793 CA)

Nématodes fortement enroulés en spirale le long de leur ligne ventrale, selon 8 à 10 tours de spire. Deirides punctiformes.

Tête : En vue apicale, la tête porte deux amphides, six papilles labiales internes, six papilles labiales externes, quatre papilles céphaliques. Six lèvres. Présence d'une capsule buccale, d'une dent œsophagienne dorsale et d'une vésicule céphalique.

Synopse : Dans les deux sexes, corps parcouru longitudinalement par 3 fortes arêtes cuticulaires ventrales fortement striées (la médiane est située juste en face du champ ventral), dont la pointe est orientée de la droite vers la gauche. Les arêtes débutent entre 75 et 100 μm en arrière de la vésicule céphalique et disparaissent environ au tiers postérieur du corps. Elles sont de taille subégale.

Mâle

Chez un mâle long de 4,6 mm et large de 100 μm dans sa partie moyenne, la vésicule céphalique est haute de 82 μm sur 40 μm de large. Anneau nerveux, pore excréteur et deirides situés respectivement à 210 μm , 354 μm et 343 μm de l'apex. Œsophage long de 335 μm .

Bourse caudale présentant une ornementation bursale (fig. 2, G). Papilles prébursales à 50 μm en avant de la bourse caudale. Côtes 2 et 3 plus développées que les autres côtes. Extrémité des côtes 5 orientée vers les côtes 6. Lobe dorsal peu développé.

Spicules égaux, ailés, longs de 340 μm , avec 3 pointes distales bien visibles seulement après dissection. Gubernaculum haut de 85 μm sur 18 μm de large dans sa partie moyenne.

Femelle

Chez une femelle longue de 5,8 mm et large de 100 μm dans sa partie moyenne, la vésicule céphalique est haute de 80 μm sur 40 μm de large. Anneau nerveux, pore excréteur et deirides situés respectivement à 200 μm , 360 μm et 360 μm de l'apex. Œsophage long de 350 μm .

Didelphie. L'ovojecteur est long de 339 μm (vestibule 110 μm , sphincter 32 μm , trompe 75 μm antérieurement, et respectivement 22 μm , 25 μm , 80 μm postérieurement), avec *vagina vera* débouchant très postérieurement dans le vestibule.

La branche utérine antérieure mesure 575 μm et contient 12 œufs, la postérieure mesure 445 μm et contient 6 œufs. Œufs hauts de 55 μm sur 35 μm de large. La vulve

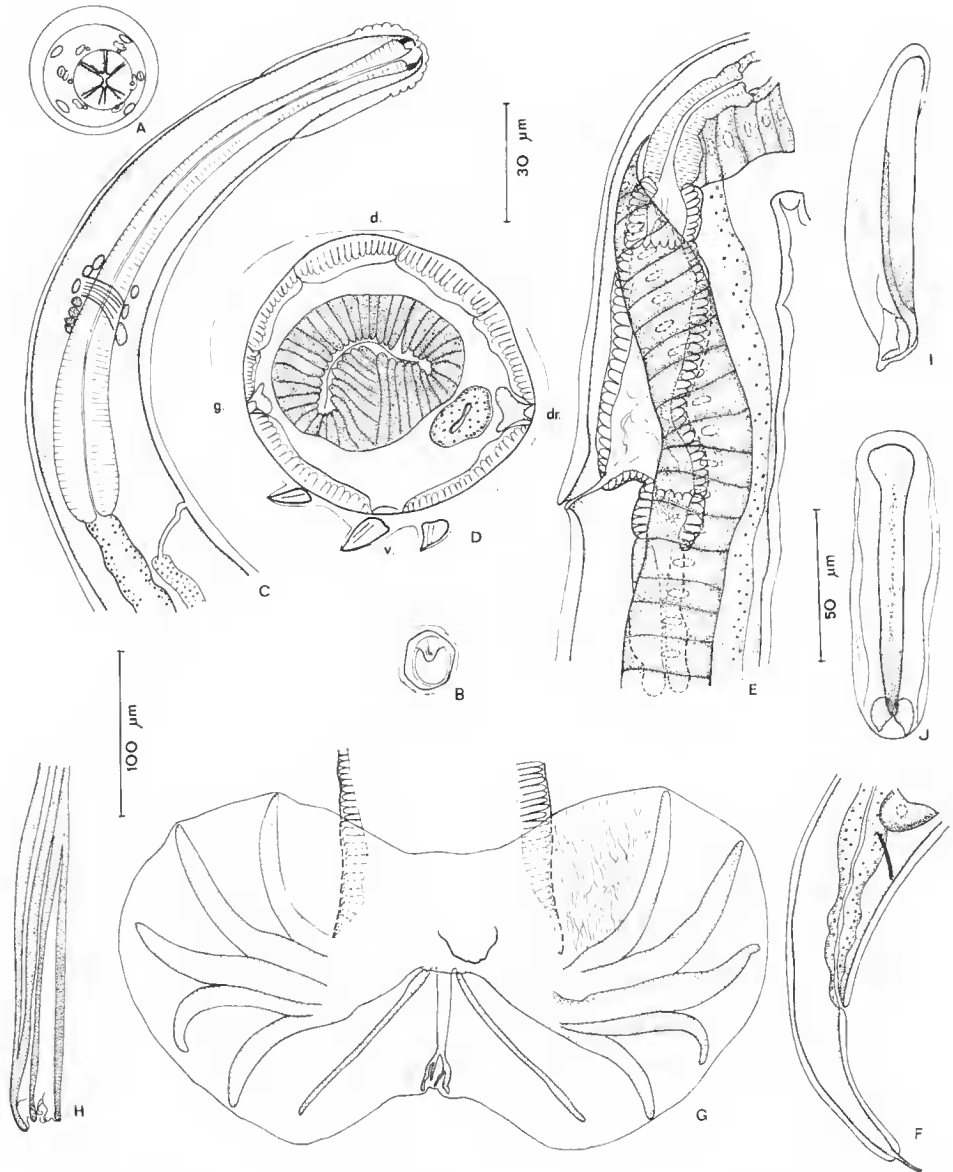


FIG. 2. — *Woolleya sprengi* : A, ♀, tête, vue apicale ; B, *id.*, coupe optique ; C, ♂, extrémité antérieure, vue latérale droite ; D, ♂, coupe transversale au milieu du corps ; E, ♀, région de la vulve et de l'ovjecteur, vue latérale gauche ; F, ♀, queue, vue latérale droite ; G, ♂, bourse caudale, vue ventrale ; H, ♂, pointe d'un spicule disséqué ; I, J, ♂, gubernaculum, vue latérale gauche et vue ventrale.

A, B : éch. 30 µm ; C, E à G : éch. 100 µm ; D, H à J : éch. 50 µm.

s'ouvre dans le huitième postérieur du corps à 750 μm de la pointe caudale. Queue longue de 110 μm , avec une pointe caudale de 15 μm .

2. *Woolleya antechini* n. sp.

(Fig. 1, D à F ; 3)

HÔTE : *Antechinus stuartii* Macleay, 1841.

ORIGINE GÉOGRAPHIQUE : Powelltown, Victoria.

LOCALISATION : Intestin grêle.

MATÉRIEL-TYPE : ♂ holotype SAM V 2723, ♀ allotype SAM V 2724, 3 ♂, 6 ♀ paratypes MNHN 794 CA, 27.VIII.1973, coll. I. BEVERIDGE.

AUTRE MATÉRIEL : Chez 2 *A. stuartii* de la même région, 2 ♀ SAM V 2725-6, 15.VIII.1973, 1 ♀, SAM V 2727, 20.VIII.1973, coll. I. BEVERIDGE. — Chez un *A. stuartii* du mont Tidbinbilla A.C.T., 1 ♂, 1 ♀, coll. P. M. MAWSON HC 5447. — Chez 2 *A. swainsonii* (Waterhouse, 1840), 1 ♂ 90 HD Nadgee S. F., N. S. W., 26 et 27.VII.1978, coll. P. HAYCOCK et D. M. SPRATT.

COPARASITES : *Dessetstrongylus maudii* Humphery-Smith, 1981, *D. moorhousei* Humphery-Smith, 1981, *Odilia* sp., *Patricialina birdi* Humphery-Smith et Durette-Desset, 1981, *P. hickmani* Mawson, 1973, *Tetrabothristrongylus mackerrasae* Mawson, 1960.

DESCRIPTION

Petits Nématodes fortement enroulés le long de leur ligne ventrale selon 9 à 11 tours de spire.

Tête : En vue apicale, nous avons observé deux amphides, quatre papilles labiales internes et quatre papilles céphaliques. Six lèvres. Présence d'une capsule buccale, d'une dent œsophagienne dorsale et d'une vésicule céphalique.

Synopthe : Dans les deux sexes, corps parcouru longitudinalement par 3 arêtes cuticulaires ventrales gauches (l'arête la plus droite est proche du champ ventral) dont la pointe est orientée de la droite vers la gauche. Les arêtes débutent en arrière de la vésicule céphalique et disparaissent à environ 10 μm de la bourse caudale chez le mâle et au niveau de la vulve chez la femelle. Elles sont de taille subégale.

Mâle

Chez un mâle long de 3,5 mm et large de 45 μm dans sa partie moyenne, la vésicule céphalique est haute de 70 μm sur 15 μm de large. Anneau nerveux et pore excréteur situés respectivement à 150 μm et 232 μm de l'apex. Œsophage long de 260 μm .

Bourse caudale plus large que haute, sans lobe dorsal individualisé. Côtes ventrales plus développées que les autres côtes. Extrémité des côtes 5 orientée vers les côtes 6. Côte dorsale divisée dans son tiers postérieur en deux fois trois rameaux, les rameaux externes étant les plus longs. Spicules égaux, ailés, longs de 225 μm . Leurs extrémités distales sont jointives et difficiles à séparer à la dissection. Chaque extrémité est divisée en deux pointes, l'interne étant la plus courte ; les deux pointes sont enfermées dans une membrane. Gubernaculum ailé, haut de 70 μm sur 6 μm de large. Cône génital peu développé. La papille

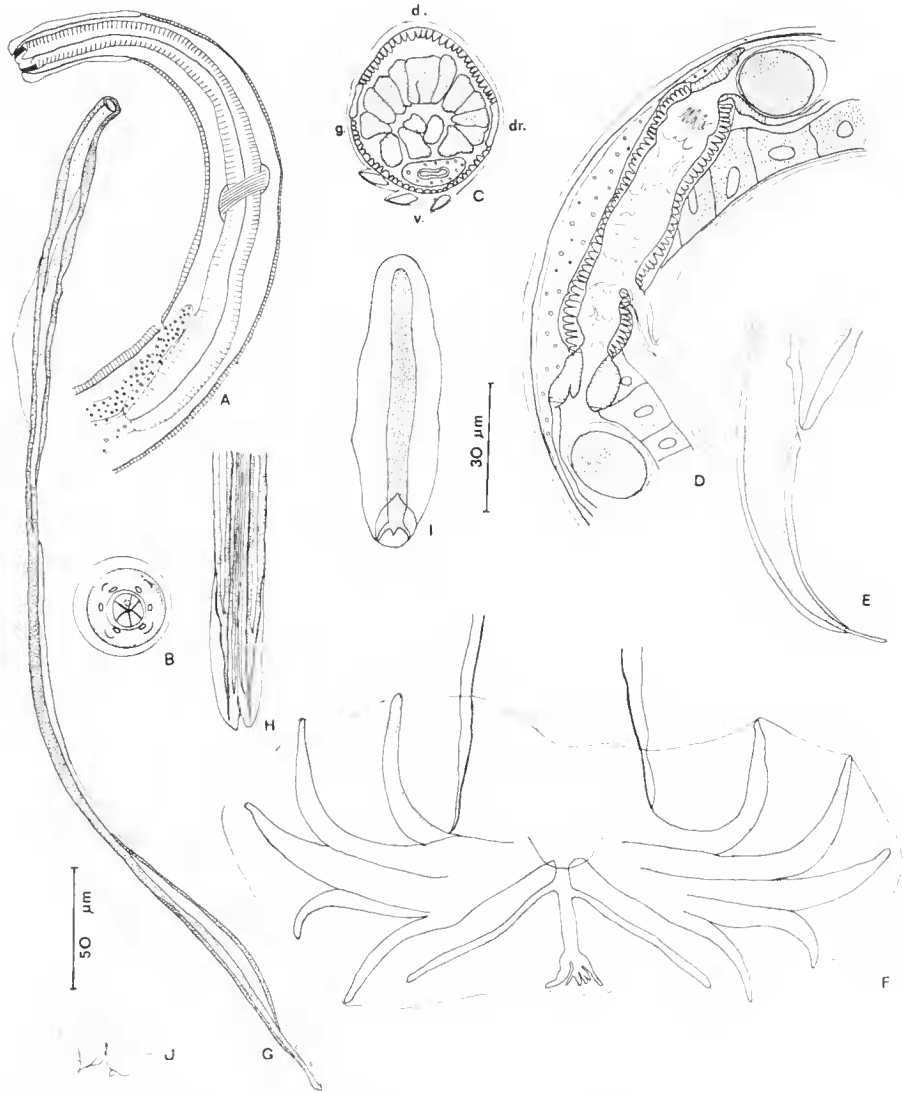


FIG. 3. — *Woolleya antechini* n. sp. : A, ♀, extrémité antérieure, vue latérale gauche ; B, ♀, tête, vue apicale ; C, ♂, coupe transversale au milieu du corps ; D, ♀, région de la vulve et de l'ovjecteur, vue latérale droite ; E, ♀, queue, vue latérale droite ; F, ♂, bourse caudale, vue ventrale ; G, ♂, spicule disséqué ; H, ♂, spicules en place, vue ventrale ; I, ♂, gubernaculum, vue ventrale ; J, ♂, èdne génital, vue latérale droite.

A, D : éch. 50 μm ; B, C, E à J : éch. 30 μm.

zéro est triangulaire, les deux papilles 7 sont très petites, arrondies et visibles seulement en vue latérale.

Femelle

Chez une femelle longue de 4,4 mm et large de 50 μm dans sa partie moyenne, la vésicule céphalique est haute de 55 μm sur 20 μm de large. Anneau nerveux et pore excréteur situés respectivement à 135 μm et 210 μm de l'apex. Œsophage long de 255 μm .

Didelphie. L'ovéjecteur est long de 164 μm (vestibule 60 μm , sphincter 28 μm , trompe 22 μm antérieurement, et respectivement 10 μm , 22 μm , 22 μm postérieurement), avec *vagina vera* débouchant très postérieurement dans le vestibule. La branche utérine antérieure mesure 475 μm et contient 16 œufs, la postérieure mesure 240 μm et contient 8 œufs. Œufs hauts de 40 μm sur 30 μm de large. La vulve s'ouvre dans le treizième postérieur du corps à 315 μm de la pointe caudale.

Queue fine, pointue, longue de 65 μm , avec une pointe caudale de 9 μm .

DISCUSSION : Bien que très proche de *W. sprengi* par le synophe et la disposition des côtes bursales, les spécimens de l'*Antechinus* peuvent être séparés aisément par plusieurs caractères : 1) les mensurations sont nettement inférieures à celles du *sprengi* ; 2) le champ ventral n'est pas situé en face de l'arête médiane, mais en face de l'espace qui sépare celle-ci de l'arête droite ; 3) les arêtes cuticulaires ne sont pas striées ; 4) les spicules ont 2 pointes et non 3.

Nous pensons donc que les spécimens de l'*Antechinus* sont nouveaux et nous les nommons *Woolleya antechini* n. sp.

3. *Woolleya cathiae* (Inglis, 1968) Mawson, 1973

(Fig. 4)

SYN. : *Nicollina cathiae* Inglis, 1968.

HÔTE : *Dasyurus geoffroyi* (Gould, 1840).

ORIGINE GÉOGRAPHIQUE : Mont Grungin, près de Mundaring, Western Australia.

LOCALISATION : Intestin grêle.

MATÉRIEL : 2 femelles paratypes, British Museum of Natural History.

COMPLÉMENTS MORPHOLOGIQUES

Tête : en vue apicale, la tête porte deux amphides, quatre papilles céphaliques sub-médianes et six papilles labiales externes. Six lèvres. Présence d'une capsule buccale bien distincte, d'une dent dorsale et d'une vésicule céphalique.

Synophe : La description est limitée à une coupe transversale faite au milieu du corps d'une femelle paratype. Corps parcouru longitudinalement par 3 arêtes ventrales fortement striées (la médiane est située juste en face du champ ventral) dont la pointe est dirigée de la droite vers la gauche. Bien que l'axe de symétrie ne soit pas distinct sur la figure 3 (matériel en mauvais état), son orientation a été vérifiée dans la région œsophagienne. La musculature ventrale est nettement plus développée que la dorsale.

Femelle (2 mesurées)

Didelphie. L'ovéjecteur est long de 336, 413 μm (vestibule 120, 125 μm , sphincter 36, 44 μm , trompe 71, 79 μm , antérieurement ; et respectivement 28, 47 μm , 30, 44 μm et 70, 84 μm postérieurement avec *vagina vera* débouchant très postérieurement dans le vestibule.

La branche utérine antérieure mesure 879, 750 μm et contient 21, 25 œufs, alors que la branche postérieure mesure 585, 442 μm et contient 18, 15 œufs.

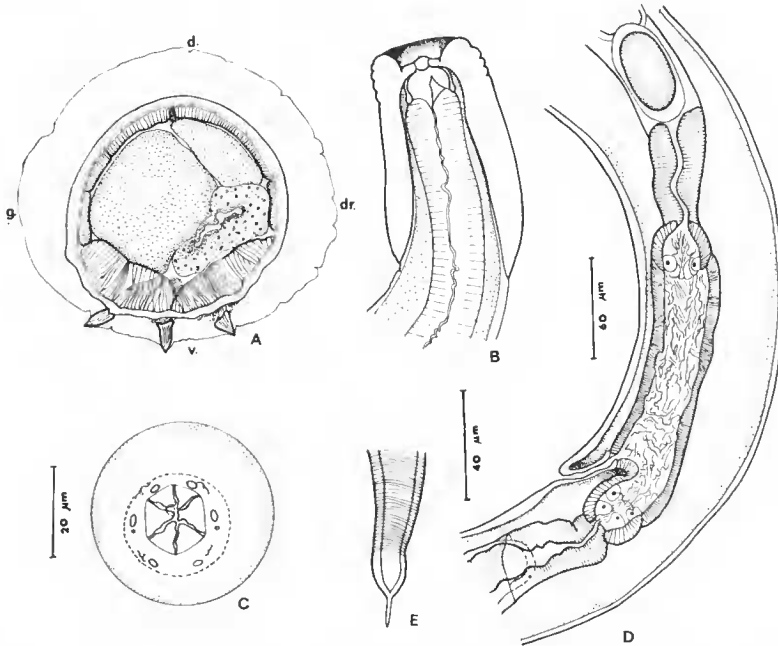


FIG. 4. — *Woolleya cathiae* (Inglis, 1968) : A, ♀, coupe transversale au milieu du corps ; B, ♀, extrémité antérieure, vue latérale gauche ; C, ♀, tête, vue apicale ; D, ♀, région de la vulve et de l'ovéjecteur, vue latérale gauche ; E, ♀, pointe caudale.

A, B, E : éch. 40 μm ; C : éch. 20 μm ; D : éch. 60 μm .

DISCUSSION : Bien que le synopse de *W. cathiae* soit identique à celui de *W. sprenti* et que les femelles ne soient pas distinguables, les deux espèces se différencient immédiatement par la forme et le nombre des pointes du spicule chez les mâles.

4. *Woolleya sarcophili* (Cameron, 1931) Mawson, 1973
(Fig. 5, A à E)

SYN. : *Nicollina sarcophili* Cameron, 1931.

HÔTE : *Sarcophilus harrisii* (Boitard, 1841).

ORIGINE GÉOGRAPHIQUE : Tasmanie.

LOCALISATION : Intestin grêle.

MATÉRIEL : 4 ♀ MNHN 305 HD, coll. D. M. SPRATT et P. HAYCOCK, 8.II.1980.

CAMERON ne donne malheureusement aucune indication de l'endroit où les types de *W. sarcophili* ont été déposés et nous n'en avons trouvé trace ni au Department of Zoology, Edinburg, ni au British Museum (Natural History), London.

L'espèce apparaît comme rare : sur 25 hôtes disséqués (20 par G. G. GREGORY, 4 par D. M. SPRATT et P. HAYCOCK, 1 par l'un de nous (I.I.S.), seulement deux animaux étaient infestés, l'un par trois femelles et l'autre par une seule.

La morphologie des spicules du mâle reste donc inconnue.

COMPLÉMENTS MORPHOLOGIQUES

Tête : En vue apicale, la tête porte deux amphides, quatre papilles céphaliques sub-médianes et six papilles labiales externes. Présence de six lèvres, d'une dent dorsale, d'une capsule buccale distincte et d'une vésicule céphalique.

Synopse : Corps parcouru longitudinalement par 3 arêtes cuticulaires ventrales, fortement striées, dont la pointe est dirigée de la droite vers la gauche. Les arêtes débutent en arrière de la vésicule céphalique et disparaissent au niveau de l'anus. L'arête droite est la plus petite. La cuticule est légèrement renflée latéralement et on peut observer trois irrégularités semblables à des arêtes à l'intérieur de la cuticule (voir fig. 5, A).

Femelle (4 mesurées)

Corps long de 6,5-6,6 mm ; largeur maximale 164-191 μm . Vésicule céphalique haute de 96-103 μm sur 44-47 μm . Anneau nerveux et pore excréteur situés respectivement à 196-247 μm et 243-308 μm de l'apex. Deirides petites, situées au niveau du pore excréteur. Œsophage long de 224-296 μm .

Didelphie. L'ovéjecteur est long de 371-392 μm (vestibule 109-154 μm , sphincter 31-44 μm , trompe 98-114 μm , antérieurement ; et, respectivement, 14-28 μm , 31-44 μm et 91-116 μm postérieurement) avec *vagina vera* débouchant très postérieurement dans le vestibule.

La branche utérine antérieure mesure 304-667 μm et contient 8-14 œufs, alors que la branche postérieure mesure 377-413 μm et contient 7-12 œufs. La vulve s'ouvre dans le sixième postérieur du corps à 1 047-1 053 μm de la pointe caudale. Queue longue de 91-126 μm , avec une pointe caudale de 16-28 μm .

5. *Woolleya hydromyos* (Mawson, 1961) Mawson, 1973

(Fig. 5, F à I)

SYN. : *Austrostrongylus hydromyos* Mawson, 1961.

HÔTE : *Hydromys chrysogaster* Geoffroy, 1804.

ORIGINE GÉOGRAPHIQUE : Queensland.

MATÉRIEL : 1 morceau de ♂ MNHN 301 HD, Innisfail, 5.IX.1956 ; 10 ♂, 20 ♀, 12 morceaux MNHN 302 HD, Innisfail, 3.X.1956 ; 2 ♂, 3 ♀, 3 morceaux MNHN 303 HD, Palmerston, 20.XI.1957.

Tous ces spécimens proviennent de la collection de Dr. J. M. MACKERRAS et nous ont été aimablement transmis par le Dr J. C. PEARSON.

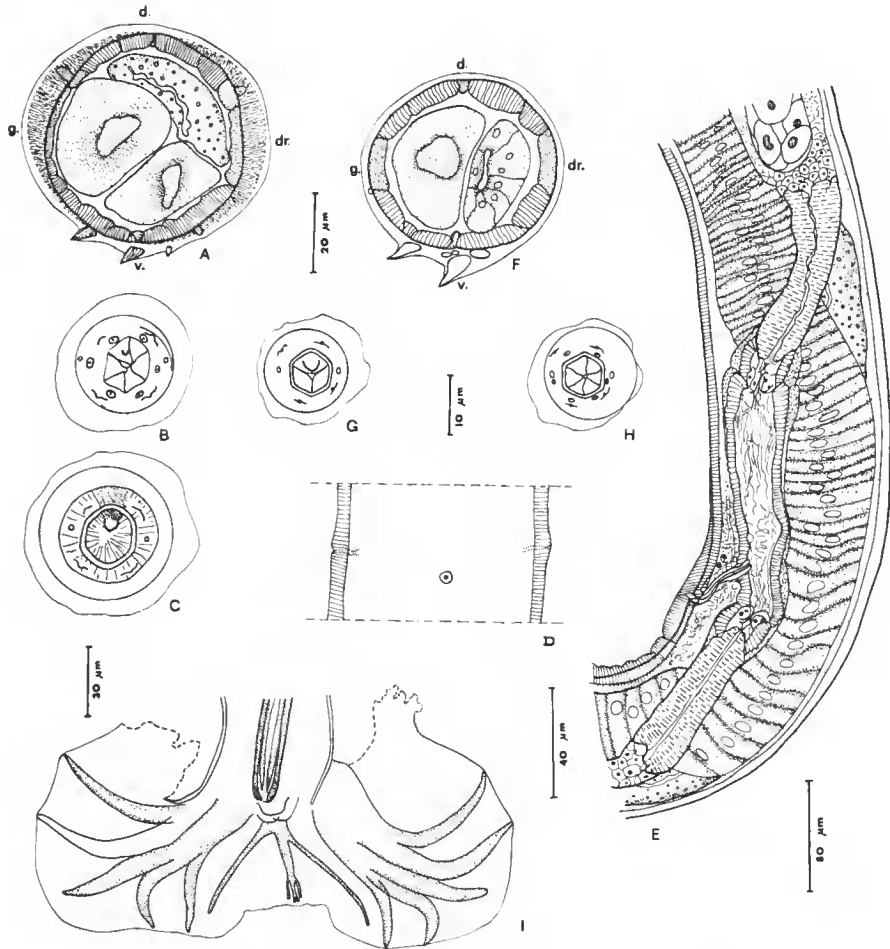


FIG. 5. — *Woolleya sarcophili* (Cameron, 1931), ♀ : A, coupe transversale au milieu du corps ; B, tête, vue apicale ; C, *id.*, en profondeur ; D, détail du pore excréteur et des deirides, vue ventrale ; E, région de la vulve et de l'ovjecteur, vue latérale gauche. — *Woolleya hydromyos* (Mawson, 1961) : F, ♀, coupe transversale au milieu du corps ; G, ♂, tête, vue en profondeur ; H, *id.*, vue apicale ; I, bourse caudale, vue ventrale.

A, B, C, F : éch. 20 μm ; D, : éch. 40 μm ; E : éch. 80 μm ; G, H : éch. 10 μm ; I : éch. : 30 μm .

COMPLÉMENTS MORPHOLOGIQUES

Tête : En vue apicale, la tête porte deux amphides, quatre papilles céphaliques sub-médianes et six papilles labiales externes. Présence de six lèvres, d'une dent dorsale, d'une capsule buccale bien distincte et d'une vésicule céphalique.

Synopse : Corps parcouru longitudinalement par 2 arêtes cuticulaires ventrales dont la pointe est dirigée de la ligne droite vers la ligne gauche. Les arêtes débutent en arrière de la vésicule céphalique et disparaissent au niveau de la partie proximale des spicules chez le mâle et juste en avant de la vulve chez la femelle. Les 2 arêtes sont subégales.

Mâle : Bourse caudale avec côtes 2 et 3 plus développées que les autres côtes. Extrémité des côtes 5 dirigée vers les côtes 6. Les côtes 4 n'atteignent pas le bord de la bourse. Lobe dorsal peu développé.

6. *Woolleya didelphis* n. sp.

(Fig. 6)

HÔTE : *Antechinus swainsonii* (Waterhouse, 1840).

ORIGINE GÉOGRAPHIQUE : Nadgee N.S.W.

LOCALISATION : Intestin grêle.

MATÉRIEL-TYPE : ♂ holotype SAM V 2728, ♀ allotype SAM V 2729 ; 3 ♂, 2 ♀ paratypes MNHN 90 HD, 26.VII.1978, coll. P. HAYCOCK et D. M. SPRATT.

COPARASITES : *Dessetostrogylus maudii*, *D. moorhousei*, *Patricialina birdi*, *P. hickmani*, *Woolleya antechini*.

DESCRIPTION

Petits Nématodes bien enroulés le long de leur ligne ventrale. Deirides très petites, situées au niveau du pore excréteur.

Tête : En vue apicale, la tête porte deux amphides, quatre papilles céphaliques sub-médianes et six papilles labiales externes. Six lèvres. Présence d'une capsule buccale bien distincte, d'une dent dorsale et d'une vésicule céphalique.

Synopse : Dans les deux sexes, corps parcouru longitudinalement par 4 arêtes cuticulaires ventrales dont la pointe est dirigée de la droite vers la gauche. Elles débutent en arrière de la vésicule céphalique et disparaissent juste en avant de la bourse caudale chez le mâle et au niveau de la vulve chez la femelle. Les trois arêtes ventrales gauches sont fortes et l'arête ventrale droite est plus petite.

Mâle (4 mesurés)

Corps long de 2,1-2,4 mm ; largeur maximale 39-47 μm . Vésicule céphalique haute de 64-76 μm sur 25-33 μm de large. Anneau nerveux et pore excréteur situés respectivement à 88-162 μm et 222-292 μm de l'apex. Œsophage long de 224-296 μm .

Bourse caudale avec côtes 2 et 3 plus développées que les autres côtes. Extrémité

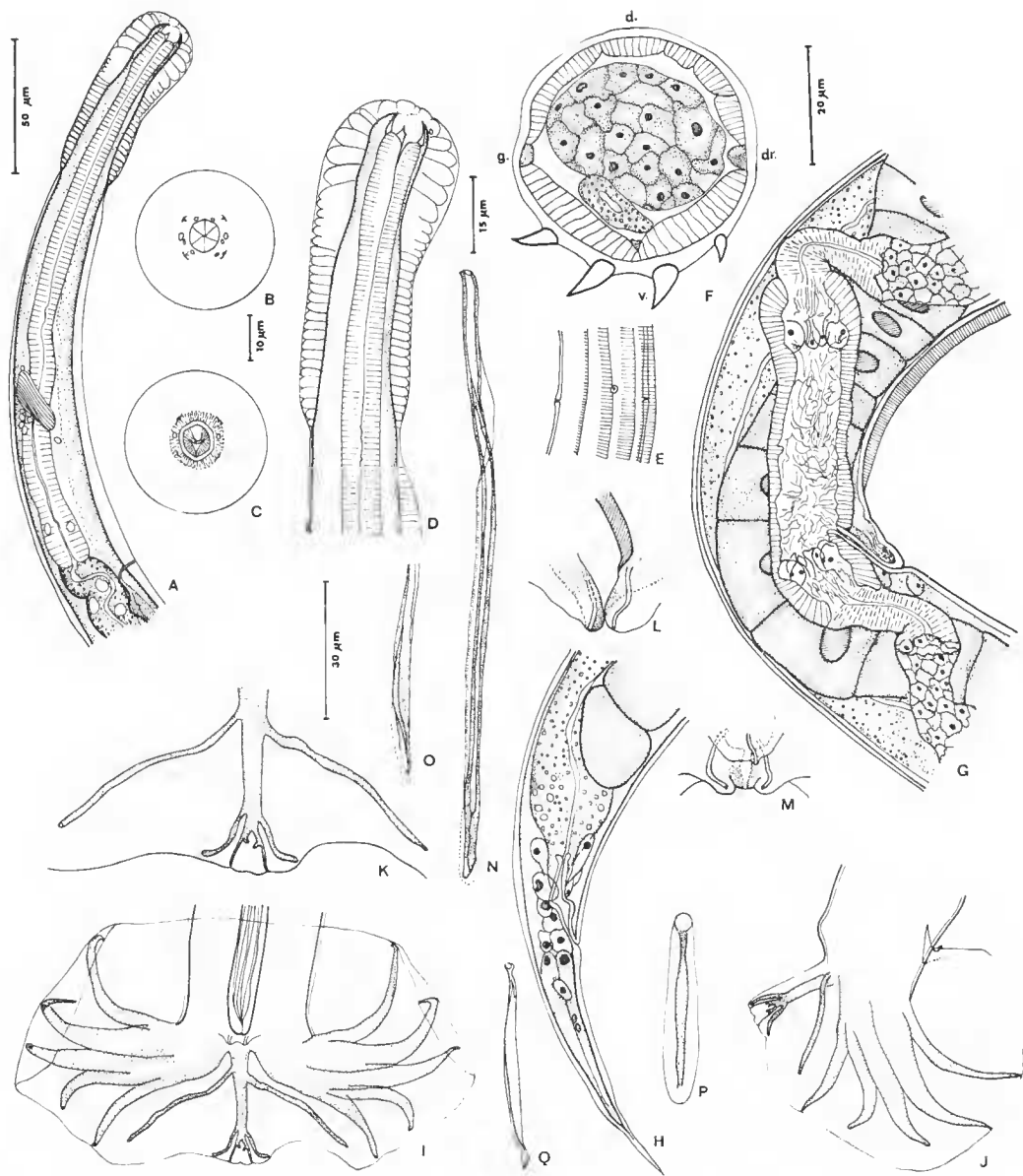


FIG. 6. — *Woolleya didelphis* n. sp. : A, ♂, extrémité antérieure, vue latérale droite ; B, ♂, tête, vue apicale ; C, *id.*, vue en profondeur ; D, ♂, tête, vue latérale droite ; E, ♂, détail du pore excréteur et des déirides, vue ventrale ; F, ♂, coupe transversale au milieu du corps ; G, ♀, région de la vulve et de l'ovjecteur, vue latérale droite ; H, ♀, queue, vue latérale droite ; I, ♂, bourse caudale, vue ventrale ; J, *id.*, vue latérale droite ; K, ♂, détail des côtes 8 et de la côte dorsale, vue ventrale ; L, ♂, cône génital, vue latérale gauche ; M, *id.*, vue ventrale ; N, ♂, spicule gauche, vue dorsale ; O, ♂, pointe du spicule gauche, vue médiane ; P, ♂, gubernaculum, vue dorsale ; Q, *id.*, vue latérale.

A, E, G à J, N à Q : éch. 50 µm ; B, C : éch. 10 µm ; D : éch. 15 µm ; F, L, M : éch. 20 µm ; K : éch. 30 µm.

des côtes 5 dirigée vers les côtes 6. Côtes 4 et 5 n'atteignant pas le bord de la bourse. Lobe dorsal peu développé. Spicules égaux, ailés, longs de 215-245 μm , avec une seule pointe distale. Gubernaculum haut de 59-70 μm .

Femelle (3 mesurées)

Corps long de 2,4-4,7 mm ; largeur maximale 46-72 μm . Vésicule céphalique haute de 60-71 μm sur 24-33 μm . Anneau nerveux et pore excréteur situés respectivement à 122-163 μm et 181-231 μm de l'apex. Œsophage long de 199-266 μm .

Didelphie. L'ovéjecteur est long de 158-210 μm (vestibule 43-68 μm , sphincter 26-28 μm , trompe 33-46 μm antérieurement, et, respectivement, 4-6 μm , 26-27 μm , 31-40 μm postérieurement) avec *vagina vera* débouchant très postérieurement dans le vestibule. La branche utérine antérieure mesure 160-263 μm et contient 5 œufs au maximum, alors que la branche postérieure mesure 71-163 μm et contient 2 œufs au maximum. Œufs hauts de 53-69 μm sur 32-34 μm de large. La vulve s'ouvre dans le dixième postérieur du corps à 227-473 μm de la queue. Queue longue de 56-94 μm , sans pointe caudale.

DISCUSSION : Par les caractères de la bourse caudale et par sa didelphie, l'espèce est proche de *W. cathiae* et *W. antechini*. Elle se rapproche de *W. monodelphis* par le synophe (4 crêtes au lieu de 3) et par l'absence de pointe caudale. L'espèce apparaît comme intermédiaire entre *W. antechini* (primitive) et *W. monodelphis* (évoluée) d'autant plus que, chez elle, la tendance à la monodelphie est très marquée (*vagina vera* débouchant au niveau du sphincter postérieur et branche utérine postérieure deux fois plus courte que l'antérieure).

L'espèce ci-dessus est donc nouvelle et nous proposons de la nommer *Woolleya didelphis* n. sp. par opposition à *W. monodelphis*.

CONCLUSION

Le genre *Woolleya* regroupe actuellement sept espèces et apparaît comme essentiellement parasite de Thylacinidae et de Dasyuridae. Une seule espèce, *W. hydromyos*, est connue chez un Muridé. En accord avec INGLIS, 1968, nous considérons *Hydromys chryso-gaster* comme un hôte d'acquisition secondaire s'étant infesté à partir de parasites de Marsupiaux australiens.

Parmi les autres espèces rangées dans le genre *Woolleya* par MAWSON en 1973, *calabyi*, *inglisi* et *iota* ont été classées dans le genre *Beveridgiella* cf. (HUMPHERY-SMITH, 1981), *hickmani* et *martini* dans le genre *Patricialina* (cf. HUMPHERY-SMITH et DURETTE-DESSET, 1981).

L'espèce *acinocercus* Mawson, 1960, parasite de *Perameles nasuta* du Queensland, est attribuée au genre *Woolleya* par MAWSON, 1973. La morphologie indiquée dans la description originale n'est pas incompatible avec cette hypothèse, mais le synophe attribué ultérieurement (1973) à l'espèce paraît être celui d'un *Mackerrastrongylus*.

REDÉFINITION DU GENRE *Woolleya* (Mawson, 1973)

Trichostrongyloidea. Tête avec présence de six lèvres, d'une capsule buccale bien développée, d'une dent dorsale et d'une vésicule céphalique. Synophe avec arêtes cuticulaires limitées à la face ventrale du corps. Pointes des arêtes dirigées de la droite vers la gauche. Bourse caudale avec côtes 2-3-4 plus développées que les 5-6. Extrémité des côtes 5 généralement orientée vers les 6. Didelphie avec *vagina vera* débouchant très postérieurement dans le vestibule ou monodelphie. Présence ou absence de pointe caudale.

Parasites de Dasyuridae, Thylacinidae et Muridae.

ESPÈCE-TYPE : *Woolleya sprenti* Mawson, 1973.

AUTRES ESPÈCES : *W. sarcophili* (Cameron, 1931), *W. hydromyos* (Mawson, 1961), *W. cathiae* (Inglis, 1968), *W. monodelphis* Mawson, 1973, *W. antechini* n. sp., *W. didelphis* n. sp.

Remerciements

Nous remercions le Dr G. G. GREGORY qui nous a envoyé le résultat des autopsies de vingt *Sarcophilus*, le Dr HUGHES pour l'envoi d'un *Sarcophilus*, Mrs P. M. MAWSON et les Drs I. BEVERIDGE, D. GIBSON, J. C. PEARSON et D. M. SPRATT, qui nous ont aimablement communiqué le matériel ayant servi à cette étude.

RÉFÉRENCES BIBLIOGRAPHIQUES

- CAMERON, W. M., 1931. — On a species of Trichostrongyle from the Tasmanian Devil. *J. Helminthol.*, **9** : 153-156.
- HUMPHERY-SMITH, I., 1981. — *Beveridgiella* n. gen., *Dessetostromylylus* n. gen. (Nematoda, Trichostrongyloidea) parasites de Marsupiaux australiens. *Bull. Mus. natn. Hist. nat., Paris*, 4^e sér., 1980 (1981), A, **2** (4) : 999-1012.
- HUMPHERY-SMITH, I., et M. C. DURETTE-DESSET, 1981. — *Patricialina* Inglis, 1968 (Nematoda, Trichostrongyloidea), parasite de Marsupiaux australiens. *Bull. Mus. natn. Hist. nat., Paris*, 4^e sér., 1981, A, **3** (1) : 123-132.
- INGLIS, W. G., 1968. — The geographical and evolutionary relationships of Australian trichostrongyloid parasites and their hosts. *J. Linn. Soc. Lond. (Zool.)*, **47** : 327-347.
- MAWSON, P. M., 1961. — Trichostrongyles from rodents in Queensland, with comments on the genus *Longistriata* (Nematoda : Heligmosomatidae) *Aust. J. Zool.*, **9** : 791-826.
- 1973. — Amidostomatinae (Nematoda : Trichostrongyloidea) from Australian marsupials and monotremes. *Trans. R. Soc. S. Aust.*, **97** : 257-279.